

Principes fondamentaux pour des messages efficaces favorisant un mode de vie sain dans les collectivités éloignées et isolées des Premières Nations, des Inuit et des Métis du nord

Recommandations du groupe d'étude sur les messages pour un mode de vie sain

Juillet 2020

Groupe d'étude sur les messages pour un mode de vie sain

Avant-propos

Le groupe d'étude sur les messages favorisant un mode de vie sain a été mis sur pied en vue de l'élaboration et de la diffusion de messages de santé publique pertinents sur le plan culturel, afin de favoriser un mode de vie sain à l'appui des collectivités autochtones nordiques pour qu'elles se protègent en réduisant la propagation du coronavirus (COVID-19) au sein de la collectivité, de la promotion du bien-être des familles et de la collectivité, ainsi que du renforcement de la résilience et de l'autonomisation.

En tant que coprésidents du Groupe de travail sur la santé publique dans les collectivités éloignées et isolées, en période de COVID-19, nous tenons à remercier les membres du Groupe de travail pour les efforts qu'ils ont déployés et le présent rapport final qu'ils ont élaboré. Ces personnes dévouées ont offert leur temps et leur expertise durant la pandémie de COVID-19 qui cause déjà une pression extraordinaire sur les personnes qui œuvrent dans le système de soins de santé. Voici les organisations membres du Groupe de travail sur la santé publique dans les collectivités éloignées et isolées, les autorités sanitaires et les partenaires gouvernementaux qui remercient le groupe d'étude sur les messages favorisant un mode de vie sain et qui ont approuvé les recommandations et les principes mis de l'avant dans le présent rapport.

Assemblée des Premières Nations

Conseil des Premières Nations du Yukon

Nation dénée

Ministère de la Défense nationale

Autorité sanitaire des Premières Nations

Gouvernement des Territoires du Nord-Ouest

Gouvernement du Nunavut

Gouvernement du Yukon

Services aux Autochtones Canada

Inuit Tapiriit Kanatami

Ralliement national des Métis

Centre de collaboration nationale de la santé autochtone

Nation métisse des Territoires du Nord-Ouest

Pauktuutit Women of Canada

Agence de la santé publique du Canada

Coprésidents du Groupe de travail sur la santé publique dans les collectivités éloignées et isolées en période de COVID-19

Traduction en cours de révision

Kluane Adamek
Chef régionale du Yukon,
Assemblée des Premières
Nations

Dr André Corriveau
Spécialiste en santé
publique, expert-conseil
spécial à Services aux
Autochtones Canada

Dr Tom Wong
Médecin en chef de la
santé publique
Services aux Autochtones
Canada

Remerciements

Le présent rapport découle d'une collaboration entre des partenaires fédéraux, territoriaux et autochtones.

Membres

Alana Kronstal (présidente)
Marketing social
Gouvernement des Territoires du Nord-Ouest

Karen Blondin Hall
Santé des Autochtones et bien-être
communautaire, gouvernement des
Territoires du Nord-Ouest

Darlene Hackett
Santé publique
Inuit Tapiriit Kanatami

Patricia D'Souza
Communication
Inuit Tapiriit Kanatami

Donna Bush
Pauktuutit Inuit Women of Canada

D^r André Corriveau
Expert-conseil spécial à Services aux
Autochtones Canada

Mary Trifonopoulos
Modes de vie sains
Direction générale de la santé des
Premières Nations et des Inuits
Services aux Autochtones Canada

Andrejka Lokar
Mode de vie sain
Direction générale de la santé des
Premières Nations et des Inuits
Services aux Autochtones Canada

Secrétariat

Louis Dumulon
Région du Nord
Services aux Autochtones Canada

Alisar Ibrahim
Région du Nord
Services aux Autochtones Canada

Table des Matières

Avant-propos.....	i
Remerciements	iii
Introduction.....	2
Analyse environnementale des ressources actuelles.....	4
Principes fondamentaux.....	7
Recommandations.....	8
Points à prendre en considération pour l’avenir.....	13
Conclusion	14
Annexe A : Groupe d’étude sur les messages favorisant un mode de vie sain – mandat	15
Annexe B : Principes fondamentaux pour une bonne communication	18

Introduction

Services aux Autochtones Canada (SAC) a établi le Groupe de travail sur la santé publique dans les collectivités éloignées et isolées en période de COVID-19 en tant que tribune pour échanger des renseignements, élaborer des documents et des outils d'orientation et appuyer l'intervention des gouvernements et organismes territoriaux et autochtones en santé publique et la prestation des services de santé en temps de pandémie dans les collectivités éloignées et isolées. Cela nécessite d'évaluer les priorités et les besoins nouveaux des peuples métis et des Premières Nations, de déterminer les éléments uniques à ces secteurs et les activités précises qui sont requis en matière de planification et d'intervention, et de collaborer pour l'élaboration de lignes directrices en réponse à la COVID-19.

Le Groupe de travail sur la santé publique dans les collectivités éloignées et isolées est composé de membres des gouvernements territoriaux, d'organisations autochtones nationales et régionales, de l'Agence de la santé publique du Canada et d'autres ministères fédéraux et il est coprésidé par la chef régionale du Yukon, Kluane Adamek, le D^r Tom Wong et le D^r André Corriveau.

L'un des centres d'intérêt principaux du Groupe de travail porte sur l'importance des messages favorisant un mode de vie sain. Un groupe d'étude spécial sur les messages favorisant un mode de vie sain a été mis sur pied afin de formuler des conseils sur des messages clairs et pertinents sur le plan culturel qui sont destinés aux collectivités autochtones et qui font la promotion de pratiques de vie saines. Le présent rapport donne un aperçu général des mesures prises jusqu'à maintenant par le groupe d'étude afin d'évaluer les messages favorisant un mode de vie sain qui traitent de la maladie de la COVID-19 dans une perspective autochtone et rurale et éloignée. Les recommandations que le présent document contient constituent un point de départ pour la tenue de discussions aux échelles locale et régionale, mais ne remplacent pas ces conversations localisées.

Contexte

Depuis l'annonce de la pandémie causée par la maladie de la COVID-19 en mars 2020, les Canadiens ont connu de nombreux changements causant du stress dans presque toutes les facettes de leur vie. Cela a des conséquences sur tous les aspects de la santé personnelle et communautaire, sur les plans physique, mental, émotionnel et spirituel.

Le Groupe de travail sur la santé publique dans les collectivités éloignées et isolées a déterminé plusieurs façons de mobiliser les gens et les collectivités afin de promouvoir la santé et de réduire au minimum le risque de contracter la maladie ou de devenir très malade à cause de la COVID-19. Les mesures comprennent ce qui suit :

- le bien-être mental, la gestion du stress et l'adaptation durant la COVID-19;

- la sécurité alimentaire et une saine alimentation;
- le diabète et autres maladies chroniques;
- les activités physiques;
- les pratiques d'hygiène sécuritaires;
- la distanciation physique;
- les activités culturelles et sur le terrain;
- la réduction du tabagisme et du vapotage.

Le Groupe de travail a établi un groupe d'étude dédié composé de représentants des gouvernements fédéral et territoriaux et d'organismes autochtones afin d'élaborer et de diffuser des messages de santé publique pertinents sur le plan culturel dans le but de favoriser un mode de vie sain à l'appui des collectivités autochtones nordiques pour qu'elles se protègent en réduisant la propagation de la COVID-19 au sein de la collectivité, de promouvoir le bien-être des familles et de la collectivité et de renforcer la résilience et l'autonomisation.

Objectifs du groupe d'étude

Le mandat du groupe d'étude comprend les objectifs suivants :

- présenter des mises à jour en temps réel sur les besoins en matière de communications améliorées sur promotion de la santé publique et la prévention des maladies dans les collectivités autochtones du Nord;
- déterminer les besoins, les écarts et les solutions possibles pour aborder la promotion de la santé et la prévention des maladies en numérisant des documents élaborés antérieurement sur les pratiques de vie saines et les pratiques judicieuses;
- élaborer et/ou échanger des documents, des fiches d'information et des messages appropriés sur le plan culturel afin d'aider les collectivités à gérer le bien-être mental et à faire de meilleurs choix afin de réduire le risque de contraction et de propagation de la COVID-19;
- formuler des recommandations au Groupe de travail sur la santé publique dans les collectivités éloignées et isolées en fonction de l'analyse environnementale des documents de communication actuels sur les modes de vie sains.

Analyse environnementale des ressources actuelles

Dans le but de comprendre la portée des documents de communication produits pour informer la population sur les façons de réduire le risque de contracter et de propager la COVID-19 ainsi que les mesures visant à s'adapter et à faire des choix sains durant la pandémie; le groupe d'étude a entrepris une analyse de l'environnement.

Pour achever l'analyse, une recherche de contenu pertinent sur le Web a été effectuée au moyen des termes de recherche suivants : COVID-19 and Indigenous and/or prevention, smoking, substance use, harm reduction, physical activity, physical distancing, social distancing, mental wellness, mental health, nutrition, culture, First Nations, Inuit, Métis, healthy living and healthy habits (COVID-19 et Autochtones et/ou prévention, tabagisme, consommation de substances, réduction des dangers, activité physique, distanciation physique, distanciation sociale, bien-être mental, santé mentale, nutrition, culture, Premières Nations, Inuit, Métis, mode de vie sain et saines habitudes).

Une recherche des sites Web des partenaires principaux a aussi été menée : Services aux Autochtones Canada, Agence de la santé publique du Canada, Organisation mondiale de la Santé, Centers for Disease Control and Prevention des États-Unis, Centre de collaboration nationale de la santé autochtone, Conseil des Premières Nations du Yukon, Société régionale inuvialuit, Nation métisse des T.N.-O., Nunavut Tunngavik Inc., gouvernement du Nunavut, gouvernement des Territoires du Nord-Ouest, gouvernement du Yukon, Assemblée des Premières Nations, Inuit Tapiriit Kanatami, Ralliement national des Métis et Autorité sanitaire des Premières Nations de la Colombie-Britannique.

De plus, du contenu a aussi été sollicité auprès des membres du groupe d'étude et du Groupe de travail sur la santé publique dans les collectivités éloignées et isolées.

Les ressources ont été catégorisées et triées en fonction de la matière : si le contenu traitait précisément des Autochtones; s'il provenait d'une source canadienne; s'il a été élaboré à l'intention d'une population cible particulière.

Le contenu découlant des sources a été catégorisé comme suit :

- Titre
- Source
- Lien Web
- Sujets : Bien-être mental, stress et résilience; consommation de substances; distanciation physique; nutrition; exercice; prévention des maladies; tabagisme; violence familiale; sécurité.
- Populations ciblées : Jeunes; familles; aînés; grand public; leadership; autres.

- Axé sur les Autochtones : Non; panautochtone; propre aux Premières Nations; propre aux Inuits; propre aux Métis.
- Basé au Canada : Oui ou non.
- Propre à la COVID-19 : Oui ou non.

L'analyse de l'environnement comprenait 95 entrées dont deux contenaient un grand nombre de liens et de ressources sur un mode de vie sains et le bien-être mental.

Après l'examen des résultats de l'analyse de l'environnement, le groupe d'étude a cerné des lacunes clés au chapitre des communications destinées aux Autochtones et aux collectivités, particulièrement ceux qui résident dans les collectivités autochtones éloignées et isolées du Nord.

CONSTATATIONS

Selon l'analyse de l'environnement, on a convenu que bien qu'un grand nombre de ressources sur la COVID-19 aient été élaborées à l'intention des Canadiens au cours des derniers mois, nombreuses sont celles qui fournissent des renseignements généraux sur la maladie et la prévention de la santé publique, sur les tests et sur les mesures d'adaptation.

Le groupe a convenu que cette approche pancanadienne sur le plan de l'échange d'information ne tient pas compte des besoins des collectivités autochtones nordiques et éloignées et de leurs efforts pour limiter les conséquences de la pandémie. Voici une liste des lacunes :

- 1) Il arrive souvent que les renseignements soient techniques et que le texte soit lourd. Les documents verbeux sont souvent non conviviaux et ont moins de valeur s'ils sont difficiles à traiter par le lecteur et s'ils n'offrent aucun conseil sur la façon d'obtenir de l'aide dans la région visée. Lorsqu'il s'agit de fournir des renseignements sur la COVID-19, il est important que les messages clés soient clairs et concis afin de conserver l'attention du lecteur et de répondre à ses préoccupations.
- 2) Il manque de ressources visuelles, audio et audiovisuelles, ce qui limite l'accès aux ressources et à des renseignements importants communiqués durant la pandémie. En plus du contenu audiovisuel tel que les infographies, les images, les bandes vidéo et les annonces à la radio qui favorisent une mobilisation élargie, cela permet de joindre ceux dont l'accès à Internet est limité, ceux dont la langue maternelle n'est pas l'anglais et ceux qui ont de la difficulté à lire.

- 3) Dans de nombreux cas, les ressources n'étaient pas élaborées en visant un public cible, ce qui donnait lieu à des messages très généraux qui, dans la plupart des cas, n'étaient pas pertinents pour les collectivités autochtones. Le groupe a souligné que sans publics cibles et précis tels que les jeunes ou les femmes autochtones, les messages peuvent être écartés par la collectivité et les avertissements clés de santé publique peuvent être négligés.
- 4) Le groupe a reconnu la nécessité de promouvoir des choix sains tels qu'éviter le tabagisme ou le vapotage et ne pas boire de façon excessive, surtout lorsqu'il s'agit d'éviter de propager la COVID-19. Cependant, le groupe a estimé qu'il était tout aussi important d'équilibrer les messages en tenant compte du fait que les gens adopteront ces mécanismes d'adaptation et qu'ils peuvent être amplifiés en période de stress. Dans le but d'assurer l'acceptation des messages favorisant un mode de vie sain, il serait avantageux que les messages portent principalement sur la réduction des risques et emploient une approche fondée sur les forces, plutôt que sur un message axé sur l'abstinence ou la cessation seulement.
- 5) Le fait que la majorité des messages visent tous les groupes autochtones du Canada, au lieu de viser les populations distinctes (c.-à-d. les Premières Nations, les Inuits et les Métis), constitue une autre lacune déterminée par le groupe. Les peuples inuits, métis et des Premières Nations nécessitent des messages qui conviennent à leur culture et qui sont accessibles et propres à leur collectivité.
- 6) Concernant le point précédent, il est essentiel que les messages tiennent compte des pratiques culturelles, du contexte et des connaissances autochtones de la collectivité à qui ils s'adressent. Il est facile pour une collectivité de faire fi des messages favorisant un mode de vie sain lorsqu'elle estime qu'ils ne s'adressent pas à elle. Les messages axés sur les connaissances culturelles et communautaires seront davantage accessibles et acceptés.

Le groupe d'étude cherche des moyens de transformer l'information afin qu'elle s'adresse davantage aux gens des collectivités autochtones éloignées et isolées du Nord. Il est possible de faire preuve d'innovation et de mobiliser les organisations et les collectivités autochtones et de collaborer avec eux pour veiller à ce que les ressources et les outils importants de santé public soient pertinents.

Principes fondamentaux

Conformément à l'analyse de la littérature accessible, le groupe d'étude a discuté des constatations et des éléments qui distinguaient les documents particulièrement impressionnants des autres. Sept principes fondamentaux ont été jugés essentiels pour assurer une communication et des messages efficaces.

Les sept principes fondamentaux sont les suivants :

1. accessibilité
2. importance du contexte
3. fondé sur les distinctions
4. messages clairs et concis
5. adoption d'une approche axée sur les forces
6. messages axés sur l'identité culturelle et les connaissances culturelles
7. pratiques judicieuses

Ces principes fondamentaux forment la base des recommandations présentées au Groupe de travail sur la santé publique dans les collectivités éloignées et isolées.

Recommandations

Accessibilité

Dans le but de veiller à ce que les messages, les ressources et les outils soient diffusés et fournis au plus grand nombre de gens possible, il est essentiel de faire en sorte qu'ils soient accessibles. Cela comprend la prise en compte des personnes ayant un faible niveau d'alphabétisation ou une déficience visuelle (c.-à-d. descriptions vocales) ou celles dont la langue maternelle n'est ni le français ni l'anglais. Les renseignements fournis par l'intermédiaire de divers formats multimédias (vidéo, radio, infographies, journaux, inclusion de sous-titrage et de plusieurs langues autochtones) permettent aux gens de recevoir les renseignements de la meilleure façon pour eux. Nous savons également que les gens doivent entendre un message plusieurs fois et, idéalement, de différentes façons pour que leur mémoire les retienne. Il est recommandé d'employer une approche variée.

Exemples: Image 1¹

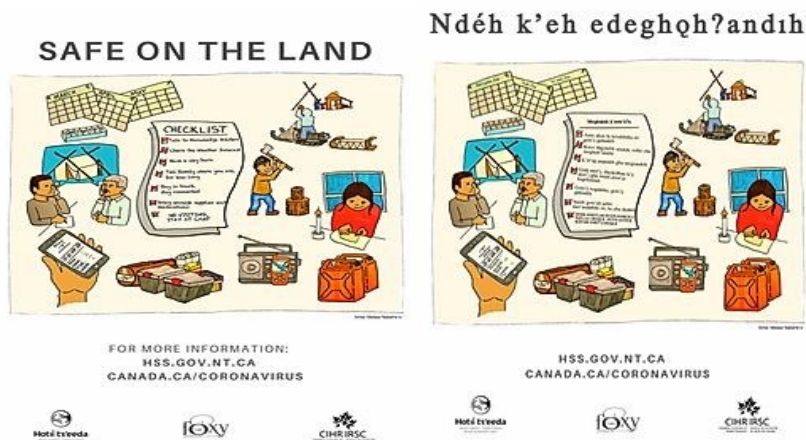


Image 2²



¹ Hoti ts'eeda et gouvernement des Territoires du Nord-Ouest. Affiche : Safe on the Land.

<https://www.covidresourcesnwt.info/posters-safe-on-the-land>

² Gouvernement des Territoires du Nord-Ouest. Be Informed, Stay Calm, Let's Combat COVID-19 Together (audio). <https://soundcloud.com/hsscommunications/be-informed-stay-calm-lets-combat-covid-19-together-english>

Importance du contexte

Les messages efficaces qui favorisent un mode de vie sain ne sont pas génériques. Ils sont plutôt, par exemple, axés sur l'âge (c.-à-d. conçus pour les enfants, les jeunes, les adultes ou les aînés) ou sur la population en visant des sous-groupes particuliers dans un profil démographique (c.-à-d. monoparentaux, sans-abris). Ce caractère spécifique est précieux, car il permet à la ressource d'orienter les gens vers le soutien ou l'information qui convient à leur contexte. Lorsqu'il s'agit de s'adresser aux jeunes, il est particulièrement important qu'ils estiment que le message est pertinent et qu'il leur permet de se sentir habilités, au lieu d'utiliser une approche autoritaire. L'utilisation des influenceurs sur les réseaux sociaux (c.-à-d. instagrammeurs et youtubeurs), de la musique, de l'art et du sport est un mécanisme qui peut s'avérer efficace.

Exemple: Image 3³



Fondé sur les distinctions

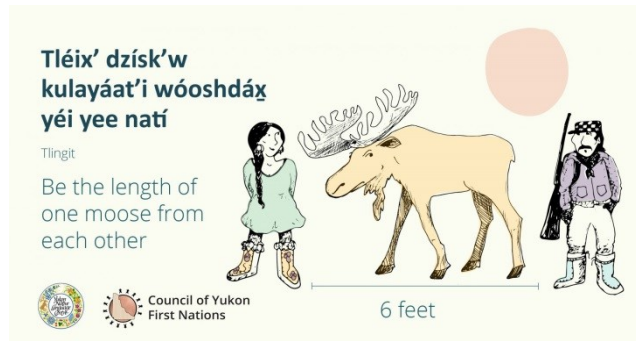
Dans le même ordre d'idées que le contexte, mais davantage axé sur les expériences des Autochtones, le groupe d'étude a convenu que le contenu axé distinctivement sur les peuples soit inuits, soit métis ou soit des Premières Nations était préférable au contenu destiné aux peuples autochtones dans leur ensemble, aussi appelés panautochtones. De plus, ces groupes comportent également une diversité et des variations régionales très marquées. Lorsque des points ne sont pas élaborés par des personnes qui parlent la langue autochtone, il est important de s'assurer que le format, l'approche et la formulation tiennent compte de l'optique autochtone afin que les documents soient interprétés et traduits correctement pour que le dialecte et les nuances connexes soient clairs dans les messages publiés.

Exemples: Images 4⁴ & 5⁵

³ Foster Family Coalition of the NWT and Government of Northwest Territories (2020). A Special Book from Me to You: A short story and activity book made especially for you by NTHSSA's Child and Family Services, Tlicho's HSSA and Hay River's HSSA with help from your Social Worker.

⁴ Inuit Tapiriit Kanatami (2020). *COVID-19 Infographic: Provide for Elders by dropping off food at the door.* <https://www.itk.ca/wp-content/uploads/2020/03/5-e1585245093849.jpg>

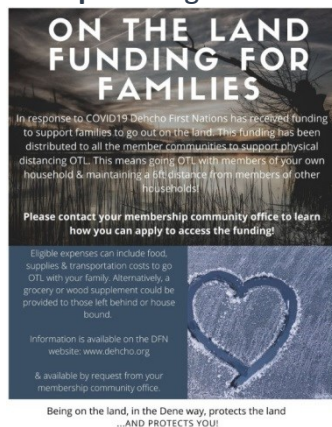
⁵ Conseil des Premières Nations du Yukon (2020). CYFN Posters in Yukon First Nation Languages: Stay 6 feet apart – Tlingit. https://cyfn.ca/wp-content/uploads/2020/04/6-feet_final.jpg



Messages clairs et concis

Les ressources qui favorisent une grande incidence sont claires et concises et portent principalement sur un message à la fois. Cela est essentiel surtout lorsque les messages sont diffusés en plusieurs langues. Les messages dont le contenu est trop dense peuvent causer de la confusion ou les publics cibles peuvent se sentir dépassés et cela peut donner lieu à un effet de démotivation pour le public cible; cela a été constaté dans un grand nombre de messages favorisant un mode de vie sain examinés par le groupe d'étude.

Example: Image 6⁶



Approche axée sur les forces

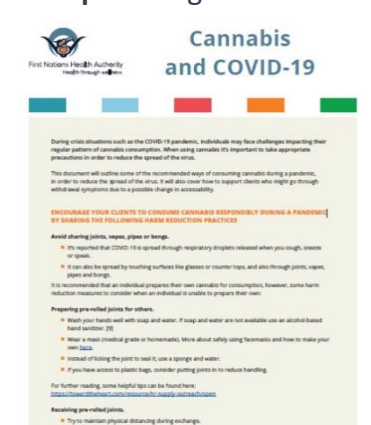
Dans toutes les communications sur la santé, l'adoption d'une approche axée sur les forces lorsqu'il s'agit de promouvoir des changements de comportement en matière de santé est considérée comme une pratique exemplaire. Cela est particulièrement important dans un contexte autochtone ou nous tentons de contrer un héritage de colonisation qui cherchait à dépouiller les personnes et les collectivités de leur sens d'indépendance et de pouvoir. Sous-tendre une approche axée sur les forces signifie comprendre que les gens (et les groupes de gens comme les organisations, les quartiers et les collectivités) ont les connaissances et l'expertise nécessaires pour déterminer et

⁶ Premières Nations du Dehcho (2020). Community COVID-19 Support. <https://dehcho.org/community/covid-19-support/>

aborder leur propres préoccupations. Les meilleures ressources portent principalement sur les forces des peuples et des collectivités autochtones (c.-à-d. les traditions, la connaissance du territoire, les moyens fondamentaux employés par les membres pour se soutenir les uns les autres dans la collectivité, la résilience), au lieu de commencer avec les lacunes.

En d'autres termes, une approche axée sur les forces reconnaît également que les gens ne sont pas tous à la même place dans la vie et qu'ils définissent différemment la « santé » en fonction des expériences qu'ils ont vécues. Dans le cadre de son examen de la littérature, le groupe d'étude a prêté une attention particulière aux messages sur la réduction des risques qui emploient souvent des points axés sur les forces dans leur stratégie et leurs ressources de communication qui visent à « rejoindre les gens là où ils se trouvent ».

Example: Image 7⁷



Identité culturelle et connaissances culturelles

Les peuples autochtones travaillent fort pour revitaliser les pratiques culturelles qui ont été anéanties par le colonialisme. La culture est si importante pour la santé et le bien-être des peuples autochtones qu'elle est vue comme un déterminant social de la santé des peuples autochtones. Par conséquent, le groupe d'étude appuie les messages qui sont axés sur les connaissances et les enseignements culturels. En plus d'être appropriés sur le plan culturel, ces messages renforcent l'identité culturelle des membres des collectivités autochtones par l'échange de connaissances, tout en documentant ces enseignements importants pour les générations à venir.

Il s'agit d'une occasion pour les collectivités de se réunir et d'apprendre les unes des autres et de partager des connaissances et des coutumes avec la population en général. Des ressources novatrices ont été élaborées par des personnes et des collectivités et

⁷ Autorité sanitaire des Premières Nations (2020). Cannabis and COVID-19. <https://www.fnha.ca/Documents/FNHA-Cannabis-and-COVID-19.pdf>

sont axées sur l'enseignement culturel et accompagnés de messages secondaires sur l'adoption d'un mode de vie sain durant la pandémie.

L'élaboration de ces ressources est extrêmement importante, en tant que gouvernements en collaboration étroite avec les collectivités autochtones et les gardiens respectés du savoir. Sur le plan systémique, la représentation autochtone accrue au sein du gouvernement peut aussi faciliter l'intégration des connaissances culturelles dans l'élaboration de ressources qui tiennent compte, de manière significative, la diversité et la richesse des connaissances traditionnelles des autochtones en matière de santé et de bien-être.

En avril 2020, la collectivité du delta du fleuve MacKenzie aux Territoires du Nord-Ouest a diffusé son jamboree annuel traditionnel de Peel River en ligne afin de respecter les directives de santé publique des Territoires en matière de distanciation physique, et cela est un bon exemple de collaboration entre des collectivités autochtones et un gouvernement territorial (*image 7*)⁸.

Image 7



Pratiques judicieuses

Les pratiques judicieuses constituent le dernier principe et elles correspondent aux principes formulés précédemment. Déterminé comme une solution de rechange aux « pratiques exemplaires », les pratiques judicieuses reconnaissent que les parcours visant l'obtention des résultats souhaités sont contextuels et comprennent divers systèmes de connaissances. Pour les Autochtones, les pratiques judicieuses sont documentées par le savoir, les principes et les solutions autochtones. Par ailleurs, les pratiques exemplaires ont été critiquées en raison de leur universalité et de leur absence de contexte. En d'autres termes, les pratiques exemplaires assument une approche universelle sans tenir compte de l'histoire et des circonstances uniques des collectivités. Compte tenu de la grande diversité culturelle au sein des collectivités autochtones du Canada, il est important de préciser que les pratiques judicieuses

⁸ Morritt-Jacobs, Charlotte (2020). "Pandemic won't stop Mackenzie Delta's love for jamboree". APTN National News. <https://www.aptnnews.ca/national-news/pandemic-wont-stop-mackenzie-deltas-love-for-jamboree/>

reconnaissent la sagesse de chaque collectivité autochtone ainsi que les histoires et les réussites propres à chacune⁹.

Points à prendre en considération pour l'avenir

Lorsqu'il s'agit d'élaborer des documents de communication à diffuser ultérieurement, qu'il s'agisse de messages, d'affiches, de ressources ou d'outils, il importe de mettre en pratique les principes fondamentaux et d'autres éléments doivent être pris en compte.

Comme nous l'avons entendu, il est prévu qu'une deuxième vague de la pandémie touchera les Canadiens, y compris les Autochtones dans les collectivités éloignées et isolées du Nord. Si cette deuxième vague du virus atteint son pic durant l'automne, elle coïncidera vraisemblablement avec la saison habituelle de la grippe. Par conséquent, il est très probable que les deux campagnes de sensibilisation soient entreprises simultanément et cela intensifie la nécessité d'élaborer des messages ainsi que des outils et des ressources de soutien renouvelés, clairs, significatifs et ciblés.

Au cours de l'été et jusqu'à la deuxième vague de la pandémie, il se peut que l'on constate une fatigue de la population liée au confinement et aux restrictions et, par conséquent, cela peut faire croître le risque que les mesures, lignes directrices et précautions de santé publique soient mises de côté. Il est important que les messages de santé publique mettent l'accent sur les points essentiels visant le maintien d'habitudes saines, tout en continuant de prendre les mesures nécessaires pour éviter d'être atteint du virus et de le propager. Cela demeure essentiel surtout dans les collectivités nordiques inuites, métisses et des Premières nations qui sont éloignées et isolées, même lorsque qu'aucun actif n'est décelé, tant et aussi longtemps que le risque lié à la COVID-19 est présent. Compte tenu des inégalités sociales et économiques dans les collectivités éloignées et isolées, le coût humain potentiel d'une éclosion est beaucoup plus élevé que dans les collectivités non autochtones et la marge d'erreur est étroite, étant donné les ressources limitées en matière de soins de santé.

Les déterminants sociaux de la santé doivent être pris en compte, lorsqu'il s'agira d'élaborer des recommandations et des mesures de santé publique à venir à l'intention des collectivités autochtones en tenant compte de leur contexte unique, par exemple les logements surpeuplés, l'accès à des aliments sains et salubres, ainsi que la sécurité personnelle et familiale. Au chapitre des déterminations sociaux dans les collectivités rurales, éloignées et autochtones, les inégalités compliquent la situation sur le plan de la mise en œuvre réalisable de certaines protections contre la COVID-19 (p. ex. la distanciation sociale, alors que les logements sont limités ou surpeuplés).

⁹ Wesley-Equimaux, Cynthia et Calliou, Brian (2010). Best Practices in Aboriginal Community Development: A Literature Review and Wise Practices Approach. <http://communities4families.ca/wp-content/uploads/2014/08/Aboriginal-Community-Development.pdf>

- Il pourrait également être nécessaire d'augmenter le nombre de communications et de ressources qui portent sur le retour à l'école et la possibilité que les enfants et les jeunes soient tenus de retourner à la maison, si les gouvernements territoriaux décident de fermer les écoles de nouveau. Dans un tel cas, les collectivités et les familles bénéficieraient de ce qui suit :
 - des outils et des ressources améliorés sur le bien-être mental;
 - une orientation claire sur la façon d'accéder aux services et au soutien en matière d'éducation.

Les points susmentionnés à prendre en considération s'ajoutent à l'amélioration des communications actuelles.

Conclusion

Dans le but d'élaborer des messages, des outils et des ressources efficaces qui favorisent la mobilisation, il est recommandé de mettre en pratique les sept principes fondamentaux déterminés :

1. accessibilité
2. importance du contexte
3. fondé sur les distinctions
4. messages clairs et concis
5. adoption d'une approche axée sur les forces
6. messages axés sur l'identité culturelle et les connaissances culturelles
7. Pratiques judicieuses fondées sur les données probantes

Lorsqu'il s'agit de soutenir les collectivités inuites, métisses et des Premières Nations, les messages de santé publique favorisant un mode de vie sain devraient être fondés sur les distinctions, plutôt que sur un contenu général pancanadien.

À la suite de l'examen de plus de 94 ressources, on a constaté qu'un nombre limité tenait compte des principes fondamentaux recommandés en vue de l'élaboration de messages de santé publique efficaces pour favoriser un bon mode de vie et parmi ce nombre, seuls quelques-uns prêtaient attention aux distinctions et un nombre encore plus limité faisait allusion aux lieux géographiques éloignés et isolés du Nord. Les collectivités inuites, métisses et des Premières Nations éloignées et isolées du Nord vivent des expériences uniques face à leurs propres difficultés qui doivent être prises en considération. Une approche efficace vise à mobiliser les collectivités et organisations inuites, métisses et des Premières Nations et à collaborer avec elles afin de veiller à ce que les renseignements diffusés soient pertinents et appropriés sur le plan culturel, tout en habilitant les collectivités à prendre des mesures pour protéger leur population.

Annexe A : Groupe d'étude sur les messages favorisant un mode de vie sain – mandat

Mandat

Mis sur pied en tant que mesure à court terme, les messages du groupe d'étude sur les messages favorisant un mode de vie sain serviront de plateforme pour échanger des documents et des outils d'orientation et élaborer des recommandations à l'intention du Groupe de travail sur la santé publique dans les collectivités éloignées et isolées afin d'améliorer les interventions en santé publique en diffusant des messages clairs et pertinents sur le plan culturel aux collectivités qui font la promotion de pratiques de vie saine

Portée

Le groupe d'étude élaborera et diffusera des messages de santé publique pertinents sur le plan culturel, afin de favoriser un mode de vie sain à l'appui des collectivités autochtones nordiques pour qu'elles se protègent en réduisant la propagation de la COVID-19 au sein de la collectivité, de la promotion du bien-être des familles et de la collectivité, ainsi que du renforcement de la résilience et de l'autonomisation.

- Les discussions, les enjeux et les solutions feront l'objet d'un examen axé sur une optique autochtone afin d'assurer la prise en considération du contexte unique.
- Toutes les solutions proposées tiendront compte des besoins uniques des collectivités nordiques et éloignées et pourront être adaptées en vue de répondre aux besoins d'une administration en particulier.
- Une fois les propositions présentées au Groupe de travail sur la santé publique dans les collectivités éloignées et isolées, chaque membre peut utiliser ou adapter les recommandations afin de les mettre en pratiques dans son administration, étant donné qu'aucune source de financement n'est liée au Groupe de travail sur la santé publique dans les collectivités éloignées et isolées.
 - Toute administration souhaitant aller de l'avant en prenant des mesures concrètes en fonction des recommandations formulées par le groupe d'étude sur les messages favorisant un mode de vie sain seront responsable du financement nécessaire.

Objectifs

- Présenter des mises à jour en temps réel sur les besoins en matière de promotion de la santé dans les collectivités autochtones du Nord.
- Cerner les besoins, les lacunes et les solutions possibles lors du traitement de la promotion de la santé en analysant divers documents élaborés sur les pratiques visant un mode de vie sain et les pratiques exemplaires.
- Élaborer et/ou partager des documents, des renseignements, des fiches d'information et des messages appropriés sur le plan culturel afin d'aider les collectivités à gérer le bien-être mental et à faire des choix sains en vue de

réduire le risque lié à la COVID-19, ainsi que de reconnaître et d'aborder les facteurs liés au mode de vie qui peuvent accroître le risque de contracter une maladie encore plus grave chez les personnes qui sont atteintes de la COVID-19.

- Formuler des recommandations au Groupe de travail sur la santé publique dans les collectivités éloignées et isolées quant aux messages de santé publique favorisant un mode de vie sain qui conviennent le mieux afin de les rendre accessibles ou de les diffuser dans les collectivités.

Les discussions, les enjeux et les solutions feront l'objet d'un examen axé sur une optique autochtone nordique afin d'assurer la prise en considération du contexte unique. Les sujets de discussion seront déterminés par les membres du groupe d'étude et peuvent comprendre ce qui suit :

- le bien-être mental, la gestion du stress et l'adaptation durant la COVID-19;
- la sécurité alimentaire et une saine alimentation;
- le diabète et autres maladies chroniques;
- l'activité physique;
- les pratiques d'hygiène sécuritaires;
- la distanciation physique;
- les activités culturelles et sur le terrain;
- la réduction du tabagisme et du vapotage.

Reddition de comptes et production de rapports

- Le groupe d'étude sur les messages favorisant un mode de vie sain rendra compte au Groupe de travail sur la santé publique dans les collectivités éloignées et isolées.
- Les membres du groupe d'étude sur les messages favorisant un mode de vie sain agiront à titre d'agents de liaison auprès du secteur de la santé au sein de leur administration respective et présenteront des points de vue territoriaux au groupe d'étude sur les messages favorisant un mode de vie sain afin de veiller à ce que l'ensemble du continuum de soins du secteur de la santé soit pris en considération au moment d'élaborer et de diffuser des messages favorisant un mode de vie sain en vue de réduire la propagation de la COVID-19.
- Chaque membre du groupe d'étude sur les messages favorisant un mode de vie sain sera principalement responsable de son organisation respective et continuera de représenter cette organisation.

Composition du groupe

- Alana Kronstal, Manager, Marketing social, gouvernement des Territoires du Nord-Ouest
- Karen Blondin Hall, conseillère principale, Santé des Autochtones et bien-être communautaire, gouvernement des Territoires du Nord-Ouest
- Darlene Hackett, Santé publique, Inuit Tapiriit Kanatami

- Patricia D'Souza, Communication, Inuit Tapiriit Kanatami
- Donna Bush, Pauktuutit Inuit Women of Canada
- D^r André Corriveau, spécialiste en santé publique, expert-conseil spécial à Services aux Autochtones Canada
- Mary Trifonopoulos, cadre supérieure, Modes de vie sains, Direction générale de la santé des Premières Nations et des Inuits, Services aux Autochtones Canada
- Andrejka Lokar, Modes de vie sains, Direction générale de la santé des Premières Nations et des Inuits, Services aux Autochtones Canada
- Louis Dumulon, directeur exécutif régional, région du Nord, Services aux Autochtones Canada
- Alisar Ibrahim, analyste principal des politiques, région du Nord, Services aux Autochtones Canada

Présidente

Les réunions seront coprésidées par Alana Dronstal, gestionnaire, Marketing social, gouvernement des Territoires du Nord-Ouest. Les services de secrétariat seront fournis par la région du Nord de Services aux Autochtones Canada.

Réunions

- Une réunion régulière se tiendra chaque semaine par téléconférence.
- Des téléconférences ponctuelles s'ajouteront.

Processus décisionnel

- Consensus : Dans la mesure du possible, les décisions prises seront appuyées d'un consensus, alors que le consensus sera déterminé à la suite de la conclusion d'un accord général verbalement ou dans le cadre d'un sondage.
- Rapports de majorité et de minorité : L'opinion majoritaire constituera la décision et/ou la recommandation formulée au Groupe de travail sur la santé publique dans les collectivités éloignées et isolée.
- L'approbation de l'utilisation des documents élaborés par le groupe d'étude sur les messages favorisant un mode de vie sain relève du Groupe de travail sur la santé publique dans les collectivités éloignées et isolées.

Activation et désactivation

Le groupe d'étude sur les messages favorisant un mode de vie sain sera activé et désactivé au besoin, à la discrétion du Groupe de travail sur la santé publique dans les collectivités éloignées et isolée.

Annexe B : Principes fondamentaux pour une bonne communication

Messages sur des modes de vie sains dans les collectivités éloignées et isolées du Nord des Premières Nations, des Inuits et des Métis: Principes et critères fondamentaux

Le Groupe de travail sur les messages sur des modes de vie sains, composé de représentants des gouvernements fédéral et territoriaux et d'organisations autochtones, a été créé pour appuyer, renforcer la résilience et autonomiser les collectivités autochtones du Nord en élaborant et en transmettant des messages sur les modes de vie sains adaptés à la culture. Après avoir examiné un certain nombre de ressources relatives aux peuples autochtones, la COVID-19, et un certain nombre de déterminants de la santé, le groupe a déterminé que, pour que les messages sur des modes de vie sains soient les plus efficaces possible, il est recommandé qu'ils comportent chacun des sept principes fondamentaux.

Accessibilité

Pour que les messages aient une large portée, ils doivent être transmis de manière accessible. Cela signifie la prise en considération spéciale des personnes ayant un faible niveau d'alphabetisation, une déficience visuelle ou une autre langue maternelle. Les renseignements devraient être transmis par différents médias et l'inclusion de sous-titrages codés dans les langues autochtones devrait être envisagée.

Approche fondée sur les forces

Les messages les plus efficaces et les meilleures ressources mettent l'accent sur les forces des peuples et des collectivités autochtones (c'est-à-dire les traditions, la connaissance des terres, la résilience, etc.). Une approche fondée sur les forces reconnaît également que les personnes ne se trouvent pas au même endroit dans leur cheminement de vie et peuvent définir la « santé » différemment, en fonction de leur expérience vécue.

Importance du contexte

Les messages sur des modes de vie sains ne sont pas génériques — ils devraient être propres à la population et à la démographie — la spécificité est essentielle pour que les messages aient le plus d'effet.

Identité culturelle et connaissances culturelles

La culture est importante pour la santé et le bien-être des peuples autochtones. Les messages devraient être fondés sur les connaissances et les enseignements culturels et miser sur l'identité culturelle des membres des collectivités autochtones, tout en documentant ces enseignements importants pour les générations futures.

Fondés sur les distinctions

Les messages devraient tenir compte des différents contextes des Premières Nations, des Inuits et des Métis et de la diversité au sein de ces groupes. Une approche panautochtone n'est pas toujours efficace.

Pratiques coutumières

Contrairement aux « pratiques exemplaires », du point de vue autochtone, les pratiques coutumières sont fondées sur des connaissances, des principes et des solutions autochtones. Plutôt que d'adopter une approche unique, les pratiques coutumières tiennent compte des circonstances et de l'histoire uniques de différentes collectivités.

Messages clairs et concis

Les messages les plus efficaces utilisent un langage clair, concis et simple, et se concentrent sur un message à la fois.